

Nordsjælland  
Hovedstaden  
Bornholm  
Færøerne  
Grønland

Udsendte ved  
ambassader  
og i forsvaret

## NYT JOB



FOTO: TONAS BEPTELSEN

## »Jeg har altid syntes om at blive udfordret«

Den 1. december 2010 blev 59-årige Majbrit Rothmar sagt op efter mere end 35 års ansættelse i Arbejdsdirektoratet. Men målrettet søgning gav resultat, og 14. marts 2011 begyndte hun i nyt job hos Arbejdsmarkedsstyrelsen.

**Ansvar og selvstændighed – sekretær, der kan stå på egne ben.** Sådan indleder Majbrit Rothmar den ansøgning, der førte til, at hun den 14. marts fik job som chefsekretær og personalesekretær i Arbejdsmarkedsstyrelsen. Få måneder inden havde hun oplevet, at hendes opgaver som sekretær i Arbejdsdirektoratet (ADIR) ophørte, hvorefter hun blev afskediget tillige med fem andre HK'ere.

### Hvad gjorde du for at komme videre, efter at du var blevet afskediget?

Med opsigelsen fulgte 30.000 kroner til kurser. Jeg tog to i HK-regi, et it-afklaringskursus og et web-kursus. Samtidig søgte jeg job såvel inden for som uden for systemet. Jeg fik et par afslag, men var også til en samtale, hvor jeg dog ikke fik jobbet. Det var med til at bevare min optimisme, og jeg blev bedre og bedre til at målrette mine ansøgninger.

### Hvordan var det at være i situationen som jobssøgende?

Det gik op og ned. Men det var en stor hjælp, at vi, der var blevet afskediget fra ADIR, mødtes i et netværk og støttede hinanden. Fordi vi kender hinanden godt, var vi i stand til at se og være ærlige, når nogle havde brug for opbakning. Da jeg søgte det her job, sagde de andre til mig: 'Det er lige dig. Vi håber, du får det!' Fra det så skete i februar, tænkte jeg bare på at være god ved mig selv. Jeg var superglad ...

### Udover din erfaring hvilke egenskaber er det så, du kan bidrage med i dit nye job?

Mine kompetencer og at levere en god indsats. Jeg har overblik og kan udføre opgaverne selvstændigt, hurtigt og sikkert, men er heller ikke bange for at spørge om hjælp.

### Hvad arbejder du med nu?

Min stilling er fordelt på to afdelinger: I 1. kontor, 'Aktiv beskæftigelsesindsats for ledige og arbejdsløshedsforsikring', arbejder jeg blandt andet med seniornetværk, betjening af Beskæftigelsesrådet og Ydelsesudvalget og sekretæropgaver. I 6. kontor, personaleafdelingen, har jeg opgaver med ansættelse af studenter og personer i løntilskud, kursusadministration med mere.

### Hvordan er dine nye arbejdsopgaver i forhold til de tidligere?

Sekretæropgaverne kender jeg, men der er også masser af nye. For eksempel skal jeg forholde mig til mange nye regler, og vores journalsystem er helt nyt. Men jeg har altid syntes, det er dejligt at lære nyt og blive udfordret.

### Har du et råd til andre, der står i samme situation, som du gjorde i vinters?

Brug HK's tilbud. Selvom det er oplagt i min alder at tænke, 'Jeg kommer nok ikke i job igen,' så lad være med det. Hold fast i dig selv i stedet og tro på, at du kan. Målret din ansøgning til den stilling, du søger, og få en anden til at læse den og give feedback. Sælg dig selv godt!

Af Peter Raben, næstformand  
HK/Stat Hovedstaden



## Slut med efterløn som lokkemad

NOGLE LO, andre græd over forårets politiske studehandel om efterlønnen. En ny alliance mellem regeringen, Dansk Folkeparti og Det Radikale Venstre betyder, at efterlønnen beskæres, samtidig med at folkepensionsalderen hæves. Et af hovedargumenterne for at beskære efterlønnen er, at det vil spare staten for udgifter. Men omfanget er der uenighed om. Såvel Arbejderbevægelsens Erhvervsråd som flere forskere mener, at der vil komme væsentligt mindre end de 18 milliarder kroner i statskassen, mangel på arbejdskraft, men også herom er der tvivl.

Tal fra Danmarks Statistik viser, at arbejdsløse og beskæftigede med ønske om mere arbejde udgør en arbejdskraftreserve på 265.000 personer. De økonomiske vismænd skriver i deres seneste rapport, at efterlønnsreformen vil føre til en stigning i arbejdsløsheden på 20.000 personer. En del af de nye arbejdsløse vil givetvis komme fra den offentlige sektor, hvor sparekniven jo svinges flittigt. I staten har vi oplevet fyringsrunder og flere er på vej på grund af finanslovsbesparelser og genopretningsplan. Finansiering af regeringens håndværkertilbud betyder, at yderligere 2.000 statsansatte mister jobbet.

Fyringer rammer ofte de ældre, der kan føle sig på tålt ophold, som det blev udtrykt i en trivselsundersøgelse i et ministerium for et par år siden. Når efterløn- og pensionsalderen hæves, og dagpengeperioden allerede er forkortet til to år, kan en fyreseddel give ekstra grå hår hos de mange, der havde set frem til et liv på efterløn, men havner i arbejdsløshed og i værste fald på kontanthjælp.

Den efterhånden udbredte praksis med at give ældre medarbejdere et fratrædelses tilbud, der ikke kan afslås, må dog forventes at høre op. Nu bliver det jo sværere at komme på efterløn, så ingen kan bruge den som lokkemad til at få seniorerne til at takke af. Mere påskønnelse af og plads til det grå guld kunne måske blive en sideeffekt af tilbagetrækningsreformen, der i øvrigt ikke er vedtaget endnu. Et nyt folketing kan skrotte den, så du får chancen for at gøre din stemme gældende. Brug den!

## GODT TIP

### Lær at identificere og håndtere mobning

Hvis I vil undgå mobning på arbejdspladsen, er der tre centrale områder, som man ifølge mobbeforsker Ståle Einarsen fra Universitetet i Bergen bør fokusere på. Han tilråder, at man:

- har en klar definition af, hvad mobning er
- fokuserer på adfærd i forbindelse med mobning og ikke på hensigterne bag
- forbereder sig på forhånd ved at udarbejde en handlingsplan mod mobning

Ifølge Arbejdstilsynet er mobning defineret som: '(...) når en eller flere personer regelmæssigt og over længere tid – eller gentagne gange på grov vis – udsætter en eller flere andre personer for krænkende handlinger, som vedkommende opfatter som sårende eller nedværdigende. De krænkende handlinger bliver dog først til mobning, når de personer, som de rettes mod, ikke er i stand til at forsvare sig effektivt imod dem.'

Mangler I inspiration til en handlingsplan mod mobning, har Videnscenter for Arbejds miljø en kampagneside om emnet. Adressen er [mobning.arbejdsmiljoviden.dk](http://mobning.arbejdsmiljoviden.dk) (uden www)

## Projekt kortlægger holdninger til fagforeninger

At der er sammenhæng mellem TR-dækning på arbejdspladsen og medlemmers troskab mod HK er et af resultaterne fra en igangværende undersøgelse på Aalborg Universitet. 80 procent af de medlemmer, der slet ikke overvejer at forlade HK, er nemlig dækket ind af en TR. Tidligere HK-medlemmer, som nu er uorganiserede eller i 'gule' fagforeninger, har i godt 60 procent af tilfældene ingen TR på deres arbejdsplads. Det treårige projekt 'Faglig organisering i Danmark. Rekruttering og fastholdelse af medlemmer i udvalgte LO-forbund', der varetages af professor Flemming Ibsen, afsluttes i efteråret 2011.

En række lønmodtagere er blevet spurgt om deres holdninger til faglige organisationer og deres præferencer for kollektive og individuelle fagforeningsydelse. Projektet skal også kortlægge, hvilke strategier der virker i forhold til at rekruttere og fastholde medlemmer i udvalgte LO-forbund, herunder HK.

### Ifølge Flemming Ibsen peger pilen mod

- en 'fagbevægelsen-classic'-strategi, hvor man genopfinder og satser på gamle værdier om, at det er arbejdspladsfællesskabet, der skal være både udgangspunkt og omdrejningspunkt for medlemskab af en fagforening
- TR'ere, der ikke alene er villige til at påtage sig en aktiv rolle i rekruttering og fastholdelse, men som også i høj grad er klædt på til opgaven
- målrettet strategisk kommunikation af HK's kerneydelse over for nuværende og potentielle medlemmer, særligt de unge
- diskussion af pris på medlemskab, herunder differentieret medlemskab, hvor man konkurrerer på pris og ikke kun på kvalitet

## MÅNEDENS CITAT

„Ingen bør gå i skole eller på arbejde, eller i hundene, uden at der er nogen til at kysse farvel!“

Lotta i Padlaerne. Tegneserie af Charles M. Schulz  
(1922-2000)

# Robotter og laboranter

## samarbejder om kontrol af æg

Ved hjælp af avanceret robotteknologi er laboranterne på Veterinærinstituttet med til at sikre, at så godt som ingen salmonellainficerede æg når ud til supermarkedernes hylder.

Robotten udsender rykvise brummelyde, mens den arbejder. Først kører den en bakke med 30 æg frem og scanner stregekoden. Så henter den en række spidser op, stikker én ned i hvert af æggene, som forinden er blevet prikket i toppen. 1800 mikroliter æggeblomme suges op for derefter at blive spyttet ned i små glas med 200 mikroliter fortyndende buffer i hvert. Med sugebevægelser op og ned sørger robotten for, at indholdet blandes, som det skal. Laborant Jonathan Rogersen kontrollerer robotbens aktivitet. I tre år har han arbejdet på Veterinærinstituttet under DTU og indgår i en turnusordning, hvor kontrol for salmonella i konsumæg er en fast opgave.

»Nogle gange kommer den til at tage hvide op i stedet for blomme,« forklarer han og viser, hvordan han må tage en manuel prøve, når robotten ikke formår at håndtere de naturlige variationer, æg kan have.

»Præcision er svært, når det handler om biologi,« supplerer dyrlæge i laboratoriet, Klara Lauritsen. Æggene, normalt 720 på en

dag, bliver sendt til laboratoriet med post eller fragtmand. Alle ægproducenter, der leverer æg til butikker, skal nemlig indsende 60 æg fra hvert af deres hønsehuse hver 9. uge. Det er den stikprøvestørrelse, man har beregnet er nok til at påvise, om der er salmonellaantistoffer i en hønseflok.

### JATAK TIL BLØDKOGT ÆG

Testprocessen fortsætter i et andet lokale, hvor blommeprøverne efter en dags pause bliver udsat for en ELISA (Enzyme Linked Immunosorbent Assay)-test ved hjælp af endnu en robot. Processen fører til, at der i brøndene på nogle plastplader er skabt en farveudvikling, som gennem sin farveintensitet kan vise, om der er salmonellaantistoffer i prøven. Jonathan Rogersen stopper processen med svovlsyre og finder værdierne ved at måle, hvor meget lys, farven absorberer. Til sidst kontrollerer han sammen med dyrlægen ved hjælp af nogle faste kontroller på pladen, om denne er vellykket.

»Positive prøver er orange og har en værdi, der ligger over 40,« forklarer han. Ud af 60 æg må højst ét have værdien 40 eller derover.

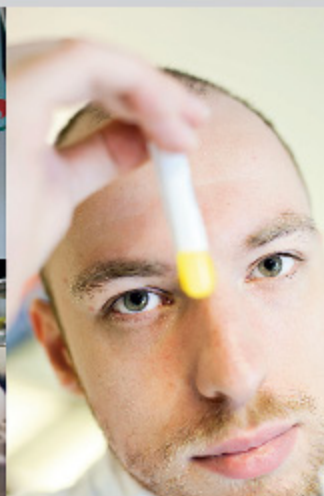
Der kan gå uger imellem, at de finder en positiv stikprøve. Men når de gør, 'går den i mistanke' og sendes videre til Fødevarerinstitutionen, som så tager sig af det videre forløb, som blandt andet går ud på at obducere nogle infektionsmistænkte høns. Trods den intensive omgang med æg på arbejdet, afviser Jonathan Rogersen dem bestemt ikke i fritiden.

»Jeg elsker at få et blødkogt æg om søndagen,« siger han.

Heller ikke Klara Lauritsen har problemer med æg efter arbejdstid:

»Vi ved jo, at de er i orden, for vi har selv kontrolleret dem!«.

FOTO TOMAS BERTELSEN



Jonathan Rogersen er æggekontrollerende laborant på DTU - og ikke bange for blødkogte æg.

Stig Raff (tv) og Bo Møller Sørensen har begge været ansat i HK i 25 år.



FOTOILLUSTRATION: TOMAS BERTELSEN/PRIVAT/OTO  
ILLUSTRATION

## Jubilæum

# Specialisten og ildsjælen

Enholdsvis 1. maj og 16. juni 2011 var det 25 år siden, at de faglige konsulenter Bo Møller Sørensen og Stig Raff blev ansat i det, der dengang hed Statskontorafdelingen, HK København.

Om det første møde i 1986 med sin nye kollega, Stig Raff, fortæller Bo Møller Sørensen:

»Vi var begge nye i jobbet, og jeg husker tydeligt en pudsig episode, hvor Stig efter 14 dages ansættelse fik en større sag omhandlende en arbejdsnedlæggelse i lufthavnen, hvor ingen fly kom i luften. Stig søgte råd hos en 'erfaren' kollega, og han kom derfor til mig. Han mente, at jeg efter otte ugers ansættelse da måtte være rustet til at hjælpe ham med at løse denne opgave. Jeg måtte dog kapitulere, da jeg jo også selv kun havde været i jobbet i ganske kort tid. Det kunne Stig ikke dengang umiddelbart forstå, men det har han efterfølgende selv måttet erfare. Man bliver ikke 'ekspert' på det faglige område i vores job, før man har været en årrække i jobbet.«

Efterfølgende har Stig Raff med stor ildhu kastet sig over mange arbejdspladser med medarbejdere på skiftehold og døgtjæ-

neste, hvortil der knyttes komplicerede – og for andres vedkommende ofte uforståelige – arbejdstidsregler. For eksempel har han været taget Post Danmark, DSB og Københavns Lufthavn.

»Det er vi flere kolleger, der er meget glade for,« siger Bo Møller Sørensen.

Også internationalt har kollegaens engagement gjort sig gældende, erindrer han.

»Stig har arrangeret studieture til såvel Bruxelles som Riga, og så vidt jeg husker, kastede han sig med stor entusiasme over en ikke særligt veldefineret opgave, da han deltog i opbygningen af en fagforening i Riga lige efter murens fald.«

### Detaljens mand

Måske var det Bo Møller Sørensens fremtoning, der straks gav indtryk af ekspertise. Gennem alle årene har han nemlig været iført slips, jakke og blankpudsede sko, fortæller Stig Raff.

»Som vores formand sagde i sin tale til Bos jubilæumsreception: 'Hans fortid i forsvaret fornægter sig ikke'. Han kom fra en stilling i forsvaret, nærmere betegnet Flyvevåbnet, først i uniform i cirka 13 år, og efter-

følgende som civil indkøber i Flyvematerielkommandoen de sidste fire år.«

At der er en specialist bag facaden, er siden blevet alment kendt i afdelingen.

»Bo er kendt som det omvandrede leksikon. Han husker som en elefant. Hvis der er noget, som man historisk ikke kan finde, så kan man næsten være sikker på, at han enten kan huske historikken, eller også har han gemt alt materialet i sine gemmer. Han er også en detaljens mand. Er der en fejl i en skrivelse, overenskomst eller andet, kan man være sikker på, at 'korrekturlæseren' finder den. Det er pokkers irriterende, men alligevel betryggende i hverdagen, når noget skal gennemgås minutøst, før det sendes videre,« lyder det fra Stig Raff.

På afdelingens hjemmeside kan du læse de to jubilærers fulde beskrivelser af, hvad de har oplevet med hinanden som kolleger gennem 25 år.

## NYT & NYTTIGT FRA HK/STAT HOVEDSTADEN

Nyt & Nyttigt produceres af journalist Ingelise Egeberg og HK/Stat Danmarks kommunikationsteam i samarbejde med HK/Stat Hovedstaden.

Kontakt redaktionen:  
Hanne Møller Jensen 01hje@hk.dk,  
tlf. 3330 2415  
Kontakt HK/Stat Hovedstaden:  
Artillerivej 30, 2300 København S  
Faglig afdeling 3330 2924

Kontingentspørgsmål 3330 2922  
medlemservice.offentlig@hk.dk  
www.hk.dk/hovedstaden\_stat  
Formand Ulla Moth-Lund Christensen:  
mail: 01uc@hk.dk, tlf. 2449 7041