

På arbejde i Europa



- 3 Forord
- 4 Jobsøgning i Europa
- 5 Jobsøgning fra Danmark
- 6 Jobsøgning på internettet
- 9 Job i EU-systemet
- 11 Byt job i den offentlige sektor
- 12 Praktikophold for elever
- 13 Grænsegængere
- 15 Dagpenge i udlandet
- 17 Skat ved arbejde i udlandet
- 19 Huskeliste
- 22 Ansættelsesvilkår
- 24 Udstationering for en dansk virksomhed
- 28 Sproglige færdigheder
- 30 Tilbage til Danmark
- 31 Resten af verden

Design: Kiberg & Gormsen
 Tryk: Jønsson & NKN AIS
 Oplag: 5.000
 ISBN: 87-90991-18-4
 Lagernummer: 4413050551
 1. udgave september 2005
 Eftertryk med kildeangivelse er tilladt



I takt med den stigende internationalisering vælger stadig flere lønmodtagere at tilbringe kortere eller længere tid i udlandet.

Denne pjece søger at give svar på en række af de praktiske spørgsmål, der opstår, når man vil søge eller har fået tilbudt et job i udlandet. Det være sig permanent eller midlertidig ansættelse, udstationering, praktik eller et udlandsophold på dagpenge.

Inden man beslutter sig for at rejse ud, er der ting, man bør overveje. Der kan være både praktiske og personlige udfordringer forbundet med at bosætte sig i et andet land. Men er man godt forberedt, kan et udlandsophold være en oplevelse for livet og samtidig bidrage til at kvalificere én til at arbejde inden for nye jobområder, når man vender tilbage til Danmark.

Nogle af de spørgsmål og overvejelser, man bør gøre sig, er:

Hvad vil jeg have ud af opholdet?

Søger du oplevelser, udfordringer i dit job, udvikling af dine sprogfærdigheder eller noget helt fjerde? Forsøg at prioritere, hvad der er vigtigst for dig.

Hvilket job er jeg interesseret i?

Er det dit første job? Skal det være in-

den for dit nuværende område, eller vil du prøve kræfter med nye områder?

Hvor længe vil jeg ud?

Er det et kortvarigt ophold, eller vil du bosætte dig i længere tid?

Hvor vil jeg hen?

Hvilke sprogfærdigheder har du? Vil du lære et nyt sprog? Er jobbet eller landet det vigtigste?

Hvordan er mine personlige forhold?

Rejser du alene? Har din partner mulighed for at få arbejde? Har du skole-søgende børn? Hvad med familie og venner i Danmark? Har du allerede kontakter i udlandet?

Er du medlem af HK, kan du få individuel vejledning om at arbejde i udlandet. Gå ind på www.mithk.dk under 'Nyt job og jobforhold i udlandet' og send dit spørgsmål.

T I P

På www.hk.dk/jobudlandet kan du finde inspiration og møde HK'ere, som fortæller om deres erfaringer med at arbejde i udlandet.

EU's regler om arbejdskraftens fri bevægelighed har gjort det muligt for borgere i EU-lande frit at søge arbejde i et andet af de 25 medlemslande* og i de tre EØS-lande Norge, Island og Liechtenstein.

Herudover har Danmark lavet en aftale med Schweiz.

I disse lande kan man frit rejse rundt og søge arbejde i op til tre måneder uden at skulle søge om opholds- og arbejdstilladelse.

Hvis man vil blive længere end de tre måneder, eller hvis man får arbejde, skal man søge om en opholds- og arbejdstilladelse. Dette er dog en formalitet, idet alle får det.

Du skal være opmærksom på, at du så ikke længere er omfattet af de danske regler og forsikringsordninger. Du bør derfor i god tid tage kontakt til både de danske myndigheder og myndighederne i det land, du påtænker at bosætte dig i.

For de øvrige europæiske lande og lande uden for Europa gælder andre regler. Her kan du kontakte det pågældende lands ambassade for nærmere oplysninger.

* Pr. 1. januar 2005 omfatter EU følgende lande: Belgien, Cypern, Danmark, England, Estland, Finland, Frankrig, Grækenland, Holland, Irland, Italien, Letland, Litauen, Luxembourg, Malta, Polen, Portugal, Slovakiet, Slovenien, Spanien, Sverige, Tjekkiet, Tyskland, Ungarn og Østrig.

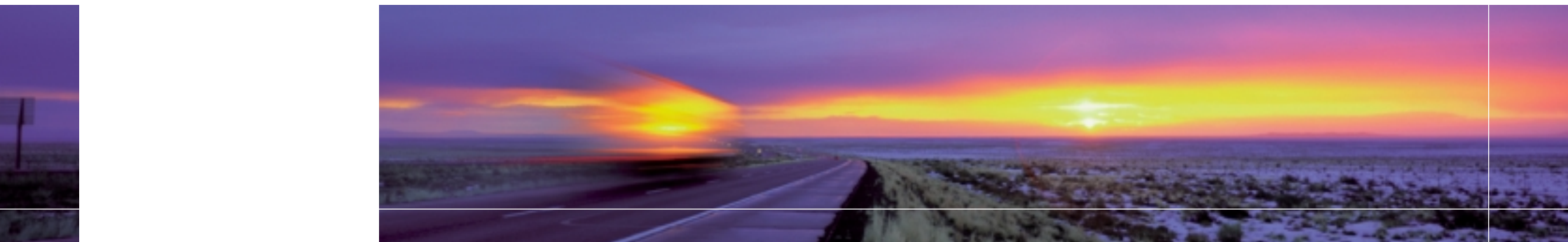
Hvis du vil søge job i udlandet, mens du er i Danmark, kan du få oplysninger om ledige job via:

- > De landsdækkende danske avisers jobsektioner.
- > De store udenlandske aviser. Jobannoncerne vil typisk være i søndags-udgaven.
- > "Den Europæiske Unions Tidende". Her opslås stillinger inden for EU-systemet. På www.europa.eu.int/epso kan du finde information om ledige stillinger i EU's institutioner.

- > Arbejdsformidlingen. På de største AF-kontorer i hvert amt findes vejledere, som kan oplyse om ledige job i EU-landene og andre europæiske lande og informere om sociale, kulturelle og ansættelsesmæssige forhold. Se også www.eures.dk.
- > Er du medlem af HK, kan du på www.mitHK.dk på jobdatabasen Nytjob finde visse job i udlandet.

T I P

De lande, hvor der er størst mulighed for at få arbejde, er Norge, Sverige, England og Tyskland.



Internettet rummer mange muligheder for at søge job i Europa. Nedenfor finder du en oversigt over de bedste adresser.

Du kan vælge at søge på adresser på arbejdsformidlingerne i de enkelte lande eller i de private jobdatabaser, som dækker hele Europa. Endelig kan du vælge at søge på de enkelte lande.

Arbejdsformidlinger

EURES

er de europæiske arbejdsformidlingers samarbejde om bl.a. fælles jobdatabaser. De to vigtigste EURES-adresser er:

europa.eu.int/eures

Den europæiske EURES-hjemmeside. Indeholder bl.a. fælleseuropæisk jobdatabase og CV-bank og informationer om arbejdsmarkedsforhold og arbejdsvilkår i EU- og EØS-landene. På hjemmesiden under 'Offentlige arbejdsformidlinger' findes links til nationale arbejdsformidlinger i EU's medlemslande og i Schweiz.

www.eures.dk

Hjemmesiden for EURES i Danmark.

Databasen giver en oversigt over ledige job i de forskellige lande. Man kan søge på lande og på jobbeskrivelser, og der er en huskeliste til brug, før man rejser ud. Desuden findes oplysninger om, hvilke

regler der gælder i de forskellige lande, og andre nyttige informationer.

www.af.dk

Den danske arbejdsformidlings hjemmeside. Databasen viser ledige job i udlandet med danske jobtitler under 'Jobbanken/Job i udlandet'.

Europæiske jobdatabaser

www.eurojobs.com

Jobdatabase for flere lande med let adgang til de enkelte lande og god information om landet. Der kan indlægges et fyldigt CV på jobdatabasen.

www.syoguiden.com

En af Sveriges bedste hjemmesider for job- og uddannelsessøgende. Du kan finde information om at arbejde i udlandet, links til elektroniske arbejdsformidlinger i landet, du søger i, samt links til rekrutteringsbureauer.

platsbanken.amv.se/data/utland.html

Den svenske arbejdsformidling i Helsingborg har udviklet en meget omfattende database om arbejde i udlandet.

stepstone.dk

Europas førende jobdatabase. Gode søgemuligheder.

www.lak.hk.dk

Landsforeningen for Erhvervsprog og



Kommunikation i HK (LAK) har links til jobdatabaser på internettet i England, Frankrig, Italien, Rusland, Spanien og Tyskland.

England

www.fish4.co.uk

Jobdatabase med gode søgemuligheder.

www.reed.co.uk

God jobdatabase at starte ud fra.

www.jobsite.co.uk

Jobdatabase, hvor du kan søge på jobkategori, geografisk område og nøgleord.

www.peoplebank.com

Den største jobdatabase i England. CV indsendes via e-mail.

Frankrig

www.forum-emplois.com

CV-bank for studerende og nyuddannede. CV-banken kan kontaktes direkte af arbejdsgivere, som søger arbejdskraft.

apr-job.com

Jobdatabase, hvor du ved hjælp af forskellige links kan sende CV via e-mail.

www.manpower.fr

Manpower France. Siden indeholder en lang liste over forskellige brancher. Ud for hver branche kan man se, hvor mange stillinger der tilbydes.

Spanien

www.atrabajar.com

Jobdatabase for både arbejdssøgende og arbejdsgivere. Indeholder udførligt skema vedrørende uddannelse, erhvervs erfaring etc., der kan udfyldes på skærmen og sendes via e-mail.

Tyskland

www.jobpilot.de

Tysklands mest omfangsrige jobdatabase med stillinger i ind- og udland, som kan søges via e-mail.

www.arbeit-online.de

Online-jobservice, hvor man kan søge på ledige stillinger og blive registreret som jobsøgende via e-mail.

Informationsdatabaser

europa.eu.int/eures

EU-Kommissionens database indeholder oplysninger om, hvilke regler der gælder i de forskellige lande med hensyn til opholdstilladelse, sygesikring, barsel, arbejdsløshedsforsikring, levevilkår o.m.a.

www.toldskat.dk

Her kan man bestille pjecen "Skatten – ved arbejde i udlandet".

citizens.eu.int

EU-Kommissionens database om at arbejde i udlandet.

Job i EU-systemet

Enhver, der ønsker fast ansættelse ved EU's institutioner, skal bestå en udvælgelsesprøve. Først når man har sit navn på en såkaldt reserveliste, kan man søge et specifikt job.

Det Europæiske Personaleudvælgelseskontor, EPSO, ligger i Bruxelles, men opererer fortrinsvis på Europa-serveren på internetadressen europa.eu.int/epso. EPSO koordinerer personaleudvælgelsen på vegne af alle EU-institutioner, hvorfor alle henvendelser skal ske til EPSO.

Alle stillinger i EU-systemet skal opslås i "Den Europæiske Unions Tidende". Et opslag er gyldigt i ca. 5 uger. Det er derfor en god idé at konsultere EPSO-hjemmesiden ca. en gang om måneden for at kunne følge med i, hvornår det er muligt at søge. Ofte indrykkes annoncer med indkaldelse til udvælgelsesprøve i de nationale aviser. Uopfordrede ansøgninger modtages ikke.

Krav og kategorier

For at kunne søge skal man være statsborger i et EU-land og have en relevant uddannelse. Derudover er der særlige krav, der afhænger af stillingens art, fx at man skal have et par års praktisk erfaring.

I EU-systemet findes to medarbejderkategorier, AD og AST. AD er administrative sprogansatte med en akademisk baggrund, mens AST er kontorpersonale. For HK'ere vil der typisk være mulighed for ansættelse i AST.

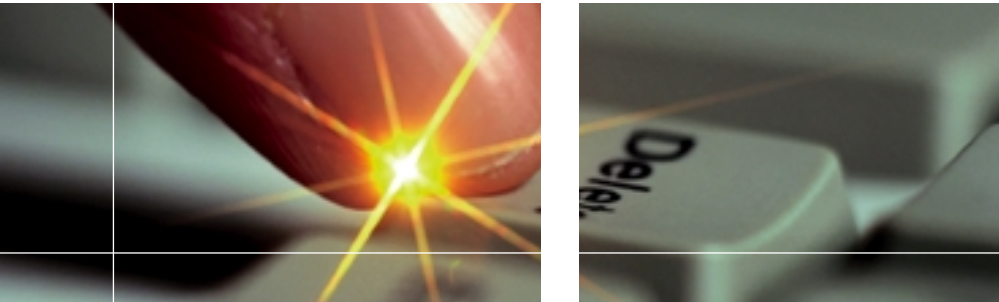
AST er sammenlagt af de tre tidligere jobgrupper B, C og D.

B omfatter overordnet kontorpersonale. Job i denne del af AST kræver studentereksamen, HF eller HH og ofte også en faglig uddannelse eller erhvervs erfaring. Ansatte i denne del af AST er ansvarlige for administrative opgaver inden for alle EU's områder.

Til C hører sekretærer og kontorpersonale. Job i denne kategori kræver 10. klasse og ofte en faglig uddannelse inden for handel, kontor eller håndværk. Ansatte i nedre del af kategori AST har især sekretariats- og kontorfunktioner eller fører arkiv.

T I P

Det kan være en fordel at søge en kategori lavere, end man egentlig er kvalificeret til. Det kan være lettere at bestå udvælgelsesprøven i en lavere kategori.



Udvælgelsesprocessen

Selve udvælgelsesprøven, også kaldet concours, er normalt opdelt i tre dele:

- 1 Stopprøver med multiple choice – svar ved afkrydsning – holdes i Danmark
- 2 Skriftlig prøve – holdes i Danmark
- 3 Mundtlig prøve – holdes normalt i Bruxelles

Består man prøven, kommer man på en reserveliste. Man får tilbudt ansættelse, efterhånden som der bliver ledige stillinger. Når man først er ansat i en af EU's institutioner, er der mulighed for at søge videre gennem interne prøver og skifte institution eller medarbejderkategori.

Ansatte i EU-systemet er fritaget for national beskatning af deres løn, men betaler en lavere fællesskabsskat samt bidrag til egen sygesikring og pension. I bl.a. Bruxelles findes vuggestuer, børnehaver og Europa-skoler for de ansattes børn.

På europa.eu.int/epso finder du yderligere oplysninger, eksempler på udvælgelsesprøver, råd og vejledning, information om kommende udvælgelsesprøver og navne på kontaktpersoner.



Hvis du er offentligt ansat, har du mulighed for at komme på udveksling i et andet EU-land. Ordningen gælder ansatte i stat, amter og kommuner.

Er du ansat i staten, kan du kontakte Personalestyrelsen for flere oplysninger.

Hvis du er offentligt ansat lægesekretær, er der særlige muligheder for udveksling. Du kan få mere at vide i Dansk Lægesekretærforening i HK, på www.dl-hk.dk eller på telefon 33 30 43 43.

Som kontorelev i det offentlige har du mulighed for at komme på praktikophold i udlandet. Du kan få flere oplysninger hos Uddannelsesnævnet. På www.uddannelsesnaevnet.dk findes en pjece med erfaringer fra ti forskellige offentlige praktiksteder inden for stats-, amts- og kommunalområdet.

Alle elever, der går på en erhvervsuddannelse på handelsskole og teknisk skole, har mulighed for at tage praktikdelen af deres erhvervsuddannelse i udlandet. Praktikopholdet tæller som en del af erhvervsuddannelsen. Ordningen dækker EU, Norge, Island, Liechtenstein og Schweiz.

Ønsker du at gennemføre dit praktikophold i udlandet, er der to muligheder:

Du har ingen dansk uddannelsesaftale

Et alternativ til den danske praktik. Du kan gennemføre alle praktikperioderne i udlandet eller vælge et kortere ophold i udlandet og tage resten af praktikken i Danmark.

Du har en dansk uddannelsesaftale

Et supplement til den danske praktik. Du

kan lave en aftale med din danske arbejdsgiver om at blive udstationeret hos en tilsvarende virksomhed i udlandet, fx et datterselskab eller en kunde.

Hos uddannelses- og erhvervsvejlederen eller din PIU-kordinator på skolen kan du få hjælp og yderligere oplysninger.

Vil du vide mere om praktik i udlandet, kan du finde alle nødvendige oplysninger på www.udiverden.dk.

Tilskud til praktikophold i udlandet

Du kan få støtte til at søge praktikplads, til hjemrejse når du skal på skole, løngodtgørelse når du er på skole, boligudgifter m.m. Læs mere om mulighederne på www.aer.dk.

Vælger du at bo i Danmark og arbejde i udlandet – fx i Sverige eller i Tyskland – eller omvendt, bliver du betegnet som en grænsegænger. I så fald skal du være opmærksom på, at du normalt bliver beskattet dér, hvor du arbejder.

Bor du i ét land og arbejder i et andet, er hovedreglen, at du skal være medlem af a-kassen eller forsikringssystemet i det land, hvor du arbejder.

Bor du i Danmark og arbejder i Sverige, skal du være medlem af forsikringssystemet i Sverige. Bor du i Sverige og arbejder i Danmark, skal du være medlem af en dansk a-kasse.

Bliver du ledig, er hovedreglen, at du skal være medlem af a-kasse eller forsikringssystemet i det land, hvor du bor.

Nyttig information om arbejde i Øresundsregionen finder du på følgende hjemmesider:

www.oresundsinfo.org

Hjemmesiden er et samarbejde mellem arbejdsformidlingerne i Danmark og Sverige.

www.toldskat.dk

Her kan du finde oplysninger om de skatteregler, som gælder. Der er oprettet

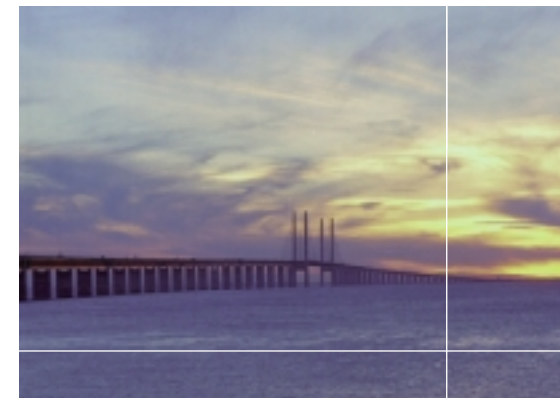
et særligt grænsegængercenter, som henvender sig til lønmodtagere, der bor i Sverige og modtager indkomster fra Danmark. Centret kan kontaktes via Told og Skats hjemmeside eller på telefon 70 80 70 91.

www.oresunddirekt.dk

God almen hjemmeside om at arbejde i Øresundsregionen.

T I P

Hvis man bor i Sverige og arbejder i Danmark og er omfattet af de danske sociale sikringsordninger, er det muligt at søge om tillægsudbetaling af børnefamilieydelse i Danmark. Man skal kontakte den kommune, hvor man sidst boede i Danmark.





Som dagpengemodtager kan du – på visse betingelser – tage dine danske dagpenge med, når du søger job i et andet EU-land, Norge, Island, Liechtenstein eller Schweiz. Du skal opfylde følgende krav:

- > Du skal være statsborger i et EU-land, Norge, Island, Liechtenstein eller Schweiz.
- > Du skal være medlem af en dansk arbejdsløshedskasse.
- > Du skal være berettiget til dagpenge, den dag du rejser fra Danmark.
- > Du skal have været tilmeldt arbejdsformidlingen som fuldt ledig og have stået til rådighed i mindst 4 uger, efter du sidst blev arbejdsløs – 4-ugers kravet.

Der kan på visse betingelser dispenseres fra 4-ugers kravet. Tal med AF eller a-kassen om dette.

Hvordan søger jeg?

Du skal ansøge om attest E303, inden du rejser. Det er den attest, som giver ret til at tage dagpengene med til udlandet. Vær opmærksom på, at AF tidligst må udfylde blanketten 4 uger før afrejsetidspunktet.

Hvis du tidligere har benyttet attest E 303, kan du ikke få en ny attest E 303, før du har haft arbejde i mindst 296 timer

– deltidsforsikrede 148 timer – inden for 3 måneder/12 uger. Dokumentation for antal arbejdstimer skal vedlægges.

Ansøgningen om attest E 303 behandles af din a-kasse, som skal modtage den senest 14 dage før afrejsen. I så fald kan attesten udstedes ca. en uge før afrejsen. Sender du ansøgningen senere, vil attesten ikke kunne udstedes rettidigt, og det kan få betydning i forhold til udbetaling af dagpenge i udlandet.

Din a-kasse eller den lokale AF kan hjælpe dig med vejledning og ansøgningsblanket. Blanketten og mere detaljeret information kan også findes på Arbejdsdirektoratets hjemmeside www.adir.dk.

Attest E 303 kræver følgende af dig

- > A-kassen skal modtage din ansøgning, før du rejser. Hvis attesten skal udstedes før afrejsen, skal a-kassen modtage din ansøgning senest to uger, før du rejser.
- > Du skal være statsborger i et EU-land, Norge, Island, Liechtenstein eller Schweiz – eller konventionsflygtning eller statsløs og bosat i et af disse lande.
- > Du skal have ret til dagpenge, når du rejser.

> Du skal have været tilmeldt arbejdsformidlingen som fuldt ledig og dagpengeberettiget i mindst fire uger før afrejsen.

Hvis du flytter med din ægtefælle eller samlever, der har fået arbejde eller skal begynde uddannelse i et andet EU-land, Island, Norge, Liechtenstein eller Schweiz, kan a-kassen vælge at se bort fra kravet om, at du skal have været ledig de sidste fire uger.

Hvis du ikke får arbejde, men alligevel bliver i udlandet ud over attestperioden, mister du retten til dagpenge både i Danmark og i det andet land. Vil du undgå at miste din ret til dagpenge, skal du være tilbage i Danmark og have tilmeldt dig arbejdsformidlingen, inden attestperioden udløber.

T I P

For at få udbetalt dine dagpenge skal du tilmelde dig arbejdsformidlingen i det land, hvor du søger arbejde, senest syv kalenderdage fra den startdato, der står på attesten fra a-kassen. 1470 personer benyttede sig af muligheden i 2004. Ca. 230 var medlemmer af HK.

Overførsel af forsikringsperioder

Får du arbejde i et andet EU-land, Island, Norge, Liechtenstein eller Schweiz, skal du

som hovedregel arbejdsløshedsforsikres dér. Det sker oftest automatisk.

For en sikkerheds skyld bør du dog altid først melde dig ud af din danske a-kasse, når du er helt sikker på, at du er omfattet af arbejdsløshedsforsikringen i det andet land.

Som lønmodtager kan du få glæde af de perioder, du har arbejdet og været forsikret i Danmark, når du rejser ud. Du behøver ikke at begynde forfra som arbejdsløshedsforsikret, når du flytter til et andet EU-land, Island, Norge, Liechtenstein eller Schweiz og bliver omfattet af landets arbejdsløshedsforsikring. Dine arbejdsløshedsforsikringsperioder og dine arbejdsperioder tælles nemlig med ved beregning af, hvornår du vil have ret til dagpenge i det land, du flytter til.

Dine forsikrings- og arbejdsperioder kan bekræftes på attest E 301. For at få attesten skal du henvende dig til din a-kasse eller til den lokale arbejdsløshedsforsikringsmyndighed i det andet land.

T I P

Du har kun brug for at få en attest E 301 fra Danmark, hvis du bliver arbejdsløs efter at have arbejdet i udlandet, og du ønsker at blive i landet, men endnu ikke opfylder betingelserne for at få dagpenge efter det lands regler

Ved arbejde eller udstationering i udlandet er det vigtigt at få klarhed over, hvordan løn og eventuel pension beskattes. Når du arbejder i udlandet, har du som udgangspunkt pligt til at betale skat til arbejdslandet fra første dag. Det er dog ikke sikkert, at udlandet har ret til at beskatte denne lønindkomst.

Skattefri rejsegodtgørelse

Som udstationeret har du mulighed for at få dækket udgifter til kost og logi på én af følgende måder:

- a Arbejdsgiveren udbetaler skattefri godtgørelse
- b Medarbejderen angiver selv fradrag for udgifter på sin selvangivelse
- c Arbejdsgiveren betaler efter reglerne om udlæg efter regning.

For at kunne opnå skattefri rejsegodtgørelse er det en betingelse, at arbejdsstedet er midlertidigt, og at medarbejderen ikke har mulighed for at overnatte på sin sædvanlige bopæl.



Skattefastsættelse

Når skatten skal fastsættes i forbindelse med arbejde i udlandet, sker det ud fra én af følgende situationer:

a Man bor i Danmark og arbejder i udlandet

Hvis varigheden af arbejdet er under seks måneder, sker der fortsat beskating i Danmark. Kontakt dit lokale skattevæsen for yderligere oplysninger.

b Man flytter til udlandet og arbejder i udlandet

Skattepligten til Danmark ophører først, når man opgiver bopælen i Danmark. Herefter betales skat til arbejdslandet. Bor man fortsat i Danmark, vil både Danmark og arbejdslandet kunne opnå ret til beskating. Beskatingen sker i henhold til eventuelle dobbeltbeskat-

ningsoverenskomster, som afgør, hvilket land der har retten til at beskatte en given indkomsttype. Danmark har p.t. indgået sådanne aftaler med 75 lande.

Kontakt dit lokale skattevæsen for yderligere oplysninger.

c Man flytter til udlandet og arbejder i Danmark

Denne situation reguleres gennem dobbeltbeskatningsaftaler, typisk med Sverige eller Tyskland, hvor der er aftalt beskatingsret.

Kontakt dit lokale skattevæsen for yderligere oplysninger.

Pjece fra Told og Skat

Told og Skat har udgivet pjecen "Skatten – ved arbejde i udlandet", som kan hentes på www.toldskat.dk.

I god tid inden du rejser ud, skal du kontakte forskellige danske myndigheder og organisationer afhængig af, hvilken form for ansættelse i udlandet der er tale om.

Er du medlem af HK, kan du få individuel vejledning om jobforhold i udlandet. Gå ind på hjemmesiden www.mithk.dk under 'Nyt job og jobforhold i udlandet' og send dit spørgsmål.

Du kan også få svar på spørgsmål hos SAM-DATA, Landsforeningen for Erhvervsprog og Kommunikation i HK (LAK), Dansk Markeds- og Akademiforening (DMA), Danske AkademiMerkonomer, Dansk Lægeseekretærforening og Dansk Laborant Forening.

Dansk Markeds- og Akademiforening rådgiver bl.a. om uddannelse i udlandet og tilbyder formidling af uddannelse ved bestemte udenlandske universiteter, som de

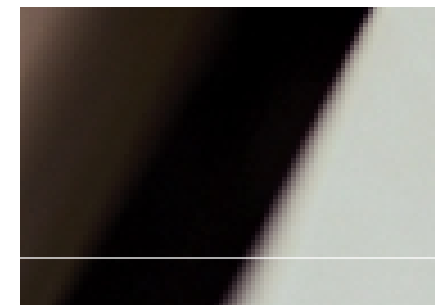
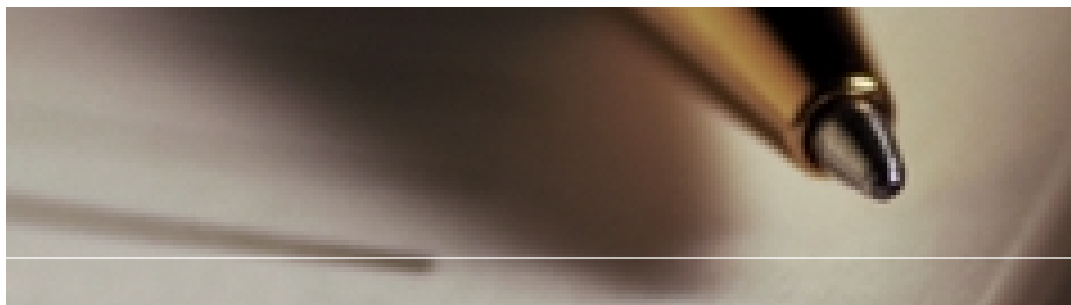
har særlige aftaler med. Du kan kontakte DMA via hjemmesiden www.dma.hk.dk.

Ovenstående landsforeninger kan kontaktes hos

HK/DANMARK

Weidekampsgade 8
0900 København C
Tlf. 33 30 43 43
Fax 33 30 40 99
www.hk.dk

På de næste sider findes en liste over myndigheder og organisationer, der skal kontaktes, og blanketter, der skal udfyldes:





Din lokale HK-afdeling/a-kassen

- > Skal altid kontaktes.
- > Kan oplyse dig om, hvilke regler der gælder i din aktuelle situation.
- > Udleverer blanket til ansøgning om udbetaling af dagpenge i udlandet.

Attest E 303

danske dagpenge i udlandet

Attest E 301

ved arbejdsløshed i udlandet

www.hk.dk

www.mithk.dk

www.hk.dk/jobudlandet

www.adir.dk

Din lokale arbejdsformidling

- > Eures-vejlederne kan oplyse om arbejds- og sociale forhold i andre lande.
- > Arbejdsformidlingen har en oversigt over ledige job i udlandet – EURES-databasen – på www.eures.dk.

Folkeregisteret

- > Kan oplyse dig om, hvad du skal gøre ved flytning til udlandet.

Skattevæsenet

Spørgsmål om skat rettes til skattevæsenet i din bopælskommune.

www.toldskat.dk



Den Sociale Sikringsstyrelse

Landemærket 11

1119 København K

Tlf. 33 95 51 56

Fax 33 91 56 54

E-mail: dss@dss.dk

www.dss.dk/arbejdeiudlandet

- > Den Sociale Sikringsstyrelse kan oplyse dig om, hvilken social forsikring du hører under.
- > Styrelsen udleverer og attesterer diverse blanketter, når du skal have overført dine sociale rettigheder.

Attest E 101

udstationering – dokumenterer, at man er omfattet af dansk social sikring

Attest E 111

dokument for ret til lægehjælp i det land, man er udstationeret i

Attest E 119

hvis man får danske dagpenge i udlandet

Har du fået tilbudt arbejde i udlandet, eller påtænker du at søge arbejde, skal du være meget opmærksom på de ansættelsesvilkår, der tilbydes.

Du har krav på at få dine ansættelsesvilkår beskrevet i en skriftlig kontrakt, når du opfylder følgende betingelser:

- 1 Du er lønmodtager
- 2 Du er ansat i mere end 1 måned
- 3 Du arbejder gennemsnitligt 8 timer om ugen

T I P

Den 1. juli 1993 trådte loven om arbejdsgiverens pligt til at underrette lønmodtageren om vilkårene for ansættelsesforholdet i kraft. Loven bygger på et EU-direktiv, og der eksisterer derfor en lignende lov i alle EU-lande. Loven er senest ændret pr. 1. juli 2002.

10 punkter til ansættelseskontrakten

- 1 Arbejdsgiverens og lønmodtagerens navn og adresse
- 2 Arbejdsstedets beliggenhed
- 3 En beskrivelse af arbejdet eller en angivelse af lønmodtagerens titel, rang, stilling eller jobkategori
- 4 Ansættelsesforholdets starttidspunkt
- 5 Ansættelsesforholdets forventede varighed, med mindre der er tale om tidsbestemt ansættelse
- 6 Lønmodtagerens rettigheder med hensyn til betalt ferie/løn under ferie
- 7 Varighed af lønmodtagerens og arbejdsgiverens opsigelsesvarsler eller regler herfor
- 8 Den gældende eller aftalte løn samt udbetalingsterminer
- 9 Den daglige eller ugentlige arbejdstid
- 10 Hvilke kollektive overenskomster eller aftaler der regulerer arbejdsforholdet

Ansættelseskontrakten skal desuden indeholde oplysninger om alle væsentlige vilkår i forbindelse med ansættelsen.

Hvad der konkret kommer til at stå under de enkelte punkter, er naturligvis op til dig og din arbejdsgiver og kan forhandles i hvert enkelt tilfælde. Dette gælder dog ikke, hvis ansættelsen reguleres af en kollektiv overenskomst.

Det afgørende er, at din kontrakt indeholder de 10 punkter, der er nævnt ovenfor, samt eventuelle øvrige væsentlige vilkår.

Du bør nøje overveje, hvilke arbejdsvilkår du vil acceptere, hvilken løn du regner med osv. De krav, du stiller til ansættelseskontrakten, afhænger selvfølgelig også af dine forventninger til jobbet og til udlandsopholdet som sådan.

Læs kontrakten nøje igennem, inden du skriver under. Giv dig god tid og tag den eventuelt med hjem og kontakt din HK-afdeling. Spørg din arbejdsgiver, hvis der er

noget, du ikke forstår.

Er du i tvivl om, hvorvidt vilkårene er rimelige, og er du medlem af HK, kan du kontakte HK's søsterorganisation i det pågældende land.

Oplysninger herom kan fås hos HK's help-desk for internationale jobforhold på www.mithk.dk eller på telefon 33 30 48 65.

Du kan fx også sende ansættelseskontrakten til gennemsyn i HK. Gå ind på www.mithk.dk under 'Nyt job og jobforhold i udlandet' og send kontrakten eller dit spørgsmål.

På www.hk.dk/jobitudlandet kan du finde et eksempel på en ansættelseskontrakt.

T I P

På hjemmesiden www.wageindicator.org kan du foretage et tjek af din løn i udvalgte lande.

Den løn, du får tilbudt, skal ses i sammenhæng med de faktiske leveomkostninger i landet.



Stadigt flere danske virksomheder sender medarbejdere til udlandet i kortere eller længere tid. Uanset om opholdet varer få dage eller strækker sig over mange måneder, er der en række juridiske og praktiske forhold, som virksomheden og medarbejderen skal tage hånd om.

Ved udstationering menes den situation, hvor en medarbejder bliver udsendt til udlandet af sin danske arbejdsgiver for at arbejde i en nærmere afgrænset periode. Hvis en medarbejder bliver ansat i en virksomhed i udlandet, fx i en dansk virksomheds udenlandske datterselskab, er der ikke tale om udstationering, men lokal ansættelse i udlandet. I den situation vil medarbejderen oftest være ansat efter beskæftigelseslandets regler.

I forbindelse med udstationering er det vigtigt at se på følgende: udstationeringskontrakt, arbejds- og opholdstilladelser samt social sikring og forsikringer.

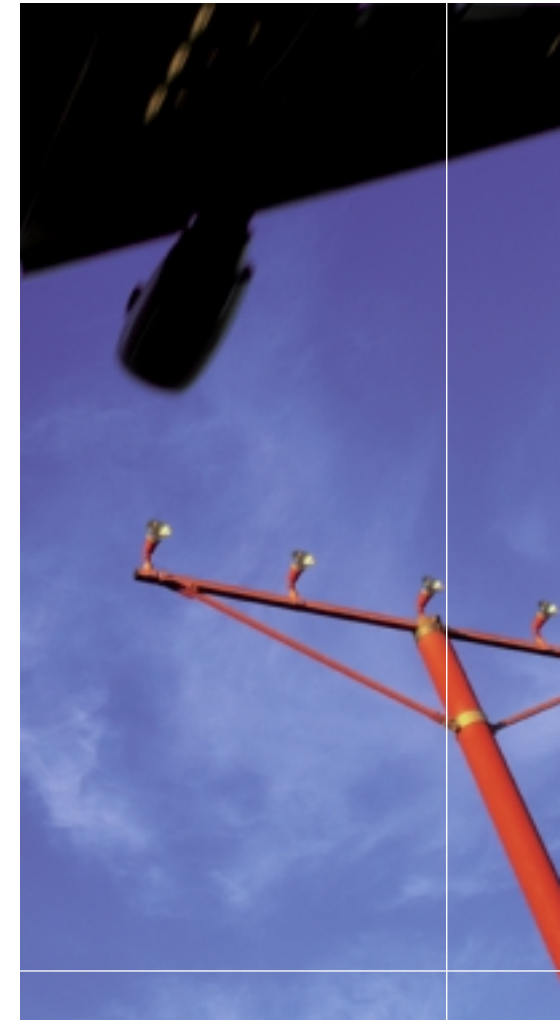
De danske regler for udformning af skriftlige ansættelsesbeviser gælder også for udstationeringskontrakter. Det betyder, at alle væsentlige vilkår for udstationeringsopholdet skal fremgå. Kontrakten bør desuden hjælpe med til at definere pligter og rettigheder under udlandsopholdet.

Før en medarbejder udsendes fra Danmark, skal følgende overvejes:

- > Hvilket lands regler gælder under arbejdet i udlandet?
- > Hvor skal en sag anlægges, hvis der opstår en uoverensstemmelse?
- > Hvilke vilkår skal ansættelsesaftalen indeholde?

Varer udstationeringen mere end en måned, skal der tillige oplyses om:

- > Varigheden af det arbejde, der udføres i udlandet.
- > Hvilken valuta lønnen udbetales i.
- > Hvilke fordele i kontanter og naturalier der eventuelt er knyttet til opholdet i udlandet. Det anbefales at lade arbejdsgiveren betale de faktiske udgifter under opholdet, såsom bopæl, rengøring, kost, transport, computer, internet og telefon (Se side 27).
- > Eventuelle vilkår for lønmodtagerens tilbagevenden til hjemlandet og sikring af den naturlige karriereudvikling i virksomheden.
- > Om indhentning af de nødvendige attester i forbindelse med udstationeringen er påbegyndt.





Endelig vil det være en god idé at få en aftale om pensionsordning under opholdet i udlandet. Ordningen må ikke være dårligere end den, som gælder for virksomhedens ansatte i Danmark.

Opholds- og arbejdstilladelser for danske statsborgere er som udgangspunkt kun nødvendige, hvis der skal arbejdes i lande uden for Norden og EU.

Hvis du bliver udstationeret af en dansk arbejdsgiver i et EU-land, Island, Norge, Liechtenstein eller Schweiz, kan du fortsat være omfattet af de danske regler og forsikringsordninger. Dvs. at du stadig kan være medlem af din danske a-kasse, være dækket af den danske sygesikring samt få sygehusbehandling, dagpenge ved sygdom, barsel og adoption, modtage børnetilskud, folkepension og førtidspension samt ATP og arbejdsskadeforsikring.

Dette sker dog ikke automatisk. Derfor skal du udfylde en række blanketter, inden du rejser ud.

Det danske sygesikringsbevis kan ikke bruges under arbejdsophold i udlandet. I din kommune kan du få udleveret sygesikringsdokumentation til brug ved arbejde i udlandet. Først skal du dog hente blanket E 101, fx fra www.dss.dk/arbejdeiudlandet, under 'blanketter'.

Blanketten sendes udfyldt til godkendelse i Den Sociale Sikringsstyrelse. Med den godkendte blanket E 101 i hånden kan du i din kommune få udleveret en særlig blanket – E 106 eller E 128 – der skal medbringes til udlandet som sygesikringsdokumentation.

Inden du laver en bindende aftale om at blive udstationeret, bør du også tale med a-kassen og Den Sociale Sikringsstyrelse. Læs mere i Huskelisten, side 19.

Du kan finde mere information på følgende links:

www.co-industri.dk

DI og CO-Industri har lavet en pjece om arbejde i udlandet med særligt fokus på udstationeringer på industriens område

www.udstationering.dk

er en god generel informationskilde om udstationering

www.dss.dk

Den Sociale Sikringsstyrelse

T I P

Når du bliver udstationeret, skal du sørge for at få afklaret dine skattemæssige forhold. For at undgå ekstraskat, fx for værdien af bolig som stilles til rådighed af din udenlandske arbejdsgiver, skal du sørge for, at din danske arbejdsgiver betaler alle udgifter, når du arbejder i udlandet. Det gælder husleje, kost, transport mellem forskellige arbejdspladser samt indbetalinger til pensionsordninger. Er der udgifter, som du selv skal betale ved udstationeringen, kan du spørge til dine fradragsmuligheder hos dit lokale skattevæsen. Her kan du også få en skriftligt bindende forhåndsbesked.

I forbindelse med udlandsophold er det ofte nødvendigt at kunne dokumentere sproglige færdigheder.

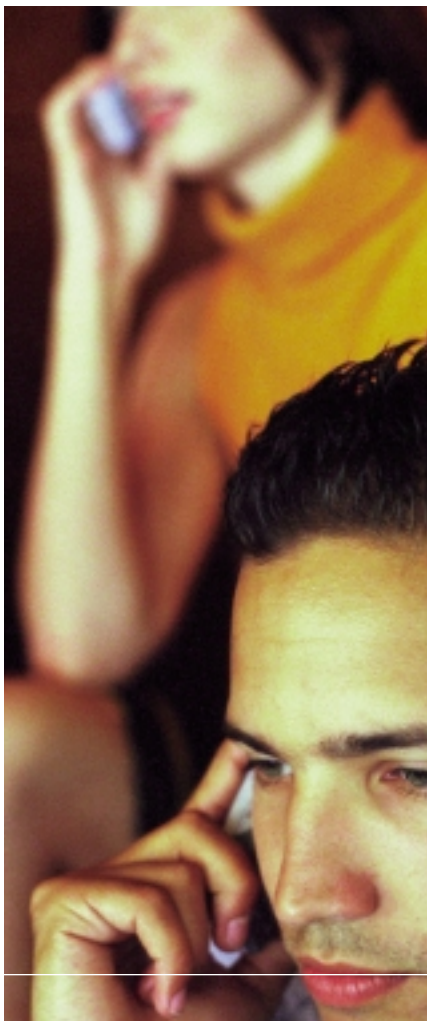
EU-Kommissionen har udarbejdet en fælleseuropæisk ramme for dokumentation af uddannelse, praktik og sprogkundskaber. Ordningen trådte i kraft den 1. januar 2005. Europasset, som det hedder, skal gøre kvalifikationer og kompetencer mere gennemsigtige og på den måde styrke mobiliteten i uddannelserne og på arbejdsmarkedet i EU-landene.

Europass-ordningen består af fem dele: CV, Diploma Supplement, Certificate Supplement, Mobilitetspas og Sprogmappe.

CV

Det europæiske CV er en standard for synliggørelse af kompetencer. Relevante dokumenter kan vedlægges. CV'et indeholder:

- > Information om uddannelsesmæssig baggrund
- > Arbejdserfaring og sprogkundskaber
- > Andre kompetencer, fx tekniske, organisatoriske, kunstneriske og sociale færdigheder



Diploma Supplement

Diploma Supplement er et tillæg til et eksamensbevis for en videregående uddannelse, udstedt af den pågældende uddannelsesinstitution sammen med eksamensbeviset. Det beskriver, hvilken type uddannelse der er tale om, og niveau, indhold og sigte med den gennemførte uddannelse. Det er hensigten, at Diploma Supplement fremover skal have et ensartet design.

Certificate Supplement

Certificate Supplement er et tillæg til et svendebrev eller et uddannelsesbevis for en grundlæggende erhvervsuddannelse og udstedes til personer med en erhvervsuddannelse.

Mobilitetspas

Mobilitetspas skal kunne anvendes inden for alle uddannelsesniveauer. Passet er en dokumentation af udenlandsk praktik eller studieophold, herunder udstationering, universitetsophold eller anden form for udlandsophold.

Sprogmappe

En standard for dokumentation af sproglige færdigheder. Sprogmappen rummer

en beskrivelse af kompetencer i et sprog inden for fem sproglige områder: lytte, læse, samtale, redegøre og skrive. Under hvert enkelt område vurderer man, hvilket niveau man er på. Det er baseret på selvevaluering, men kan delvis tjekkes ved hjælp af en online-sprogtest.

Mappen indeholder konkrete eksempler på anvendelse af sproget, fx en stil.

De fem dokumenter i Europass-ordningen kan findes og udfyldes online på: www.europass.cedefop.eu.int.

Herudover kan du gratis få lavet en vejledende sprogtest på www.dialang.org.

Sprogtesten skal downloades. Der er tale om en meget grundig test, som indeholder både lytte- og læseøvelser. Testen er baseret på Europarådets niveauskala og kan gennemføres på alle EU-sprog.

Andre muligheder for at teste dine sprogfærdigheder findes på:

www.folkuniversitetet.se
www.sprogportalen.dk
www.studieskolen.dk
www.world-english.org
www.virksomhedsskolen.dk
www.ets.org

Hvis du har været medlem af en a-kasse i Danmark inden for de sidste 5 år, når du vender tilbage til Danmark efter at have arbejdet i et andet EU-land, Island, Norge, Liechtenstein eller Schweiz, kan du overføre dine forsikrings- og arbejdsperioder og perioder, hvor du har fået udbetalt arbejdsløshedsydelse, fra det andet land. Du skal skriftligt bede om genoptagelse i en a-kasse, inden 8 uger efter du er ophørt med at være arbejdsløshedsforsikret i det andet land.

Har du ikke været medlem af en a-kasse i Danmark inden for de sidste 5 år, skal du have arbejde i Danmark for at blive optaget i en dansk a-kasse. For at kunne overføre de forsikringsperioder, du har haft i det andet land, skal du begynde arbejdet,

inden 8 uger efter du er ophørt med at være arbejdsløshedsforsikret i det andet land. Du skal også søge om optagelse i a-kassen inden 8 uger. Vælger du at blive fuldtidsforsikret, skal du arbejde mindst 296 timer inden for 12 uger eller 3 måneder for at kunne overføre forsikringsperioder fra det andet land.

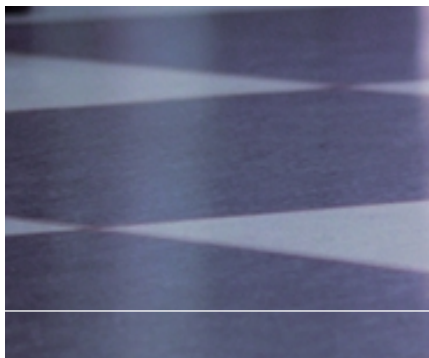
Du kan som udgangspunkt ikke få udbetalt dagpenge i Danmark, før a-kassen har din attest E 301. Før du rejser tilbage til Danmark, bør du derfor kontakte arbejdsløshedsforsikringen i det andet land og bede dem udstede en attest E 301. Hvis det ikke kan nås, inden du rejser, kan din a-kasse eller Arbejdsdirektoratet hjælpe dig med at skaffe attesten, når du er kommet til Danmark.

Hvis du rejser til et land, der ligger uden for EU- og EØS-området, gælder der andre regler.

Du kan fx ikke tage dine dagpenge med, hvis du vil søge arbejde, men du kan fortsat være medlem af din danske a-kasse. Du bør i alle tilfælde kontakte de instanser og myndigheder, som er nævnt i afsnittet "Huskeliste", side 19.

Danmark har indgået aftale med en række lande om sygesikring, sygedagpenge og sociale pensioner. Den Sociale Sikringsstyrelse kan oplyse dig om, hvilke rettigheder du har.

Hvis du vil søge arbejde i et land uden for Europa, kan du henvende dig til det pågældende lands ambassade i Danmark eller søge oplysninger på internettet.



En verden af muligheder



DANMARK

Weidekampsgade 8
Postboks 470
0900 København C
Telefon 33 30 43 43
hk@hk.dk
www.hk.dk