

2017

HK
DANMARK
SAMMEN
ER DU
STÆRKERE /

ÅRS- RAPPORT

A woman in a green shirt is sitting on the letter 'P'. A woman in an orange top is sitting on the letter 'O'. A man in a blue shirt is standing next to the letter 'T' and touching it.

CVR.NR. 31429528

POSITIV UDVIKLING BLANDT FULD TIDS-MEDLEMMER

2017 sluttede med et lille tab i antallet af betalende erhvervsaktive medlemmer på -2 %. Det er nogenlunde det samme som i 2014-16 og bedre end i 2012-2013. (Se figur 1)

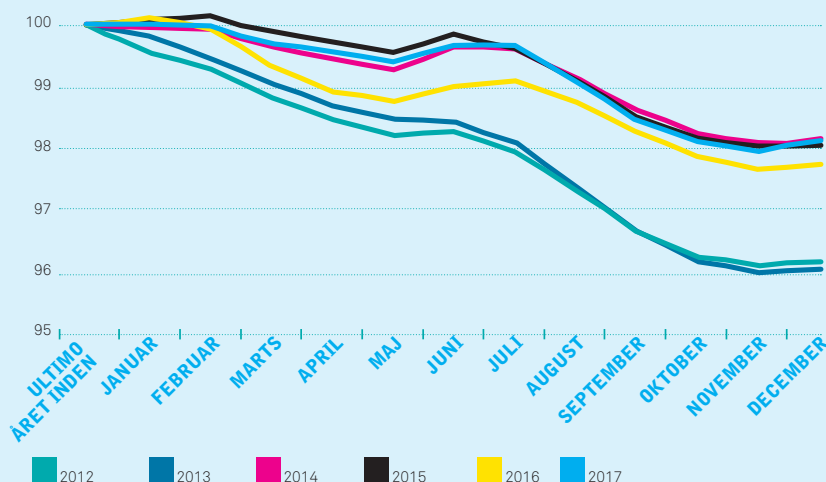
HK havde ved udgangen af 2017 næsten 170.000 betalende erhvervsaktive medlemmer.

Hovedparten af de betalende erhvervsaktive medlemmer betaler fuldtidskontingent. Derudover er der også en andel, der er på deltid, under uddannelse, på efterløn eller af andre årsager betaler et reduceret kontingent.

Hvis der alene er fokus på udviklingen i antallet af fuldtidsmedlemmer, kom HK ud af 2017 med det bedste resultat i flere år og endte tæt på medlemsbalance blandt fuldtidsmedlemmer. 2017 sluttede med et minus på kun 1 % fuldtidsmedlemmer. Det er bedre end i 2015-2016, og det er markant bedre end i årene 2012-2014, hvor antallet af fuldtidsmedlemmer gik tilbage med op mod 4 % i hvert af årene. (Se figur 2)

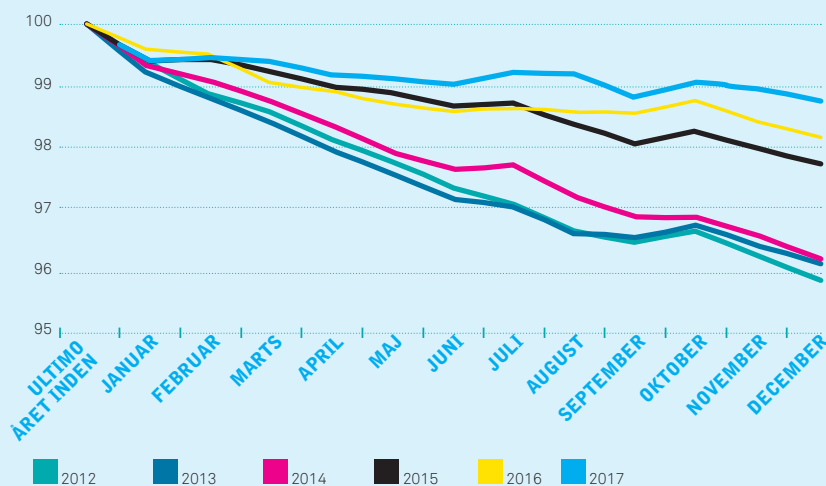
Årsagen til fremgangen er især, at HK er blevet bedre til at konvertere yngre medlemmer i aldersgruppen 25-29 år. Den interne tilgang blandt de 25-29 årige har været stødt stigende siden 2013. Dette skyldes primært, at flere går fra uddannelse direkte til at blive betalende erhvervsaktive.

FIGUR 1. UDVIKLINGEN I ANTALLET AF BETALENDE ERHVERVSAKTIVE MEDLEMMER, INDEKS PRIMO ÅRET = 100



Kilde: HK/Analyse

FIGUR 2: UDVIKLINGEN I ANTALLET AF FULD TIDSMEDLEMMER, INDEKS PRIMO ÅRET = 100



Kilde: HK/Analyse

FOKUS PÅ KARRIERE OG UDDANNELSE

To ord, der karakteriserer HK i 2017, er udvikling og digitalisering. Det er to områder, der for alvor blev sat fokus på i løbet af året.

2017 blev skudt i gang med fokus på karriere og uddannelse og medlemmernes udvikling i arbejdslivet. Karrieretelefonen og en række andre ydelser inden for karriere og uddannelse blev idriftsat, og der blev lanceret en kampagne, der med budskabet "Tag det næste skridt i dit arbejdsliv" skal skabe kendskab til HK's karriere- og uddannelsesydelser og positionere HK som en relevant sparringspartner, når det gælder udvikling i arbejdslivet.

Politisk er der skabt gode resultater på efteruddannelsesområdet blandt andet med trepartsaftalen, hvor der er blevet sat penge af til efter- og videreuddannelse, og hvor det er blevet besluttet at gøre det mere enkelt at finde rundt i uddannelsessystemet.

HK's fokus på karriere og uddannelse hænger sammen med de forandringer, der med stor hast sker på arbejdsmarkedet pga. digitalisering og automatisering, og som kræver nye kompetencer og en stor forandringsparathed hos medlemmerne. Denne forandringsparathed gælder også for HK som organisation.

Hovedbestyrelsen besluttede derfor i maj 2017 at etablere HK Lab, der er en enhed, der uafhængigt af sædvanlige beslutningsgange og strukturer i HK skal afprøve ideer og projekter for at finde frem til fremtidens fagforeningsydelser.



INDHOLDSFORTEGNELSE

Ledelsespåtegning	3
Erklæring fra de kongresvalgte revisorer	3
Den uafhængige revisors påtegning på årsregnskabet	4
Anvendt regnskabspraksis	7
Resultatopgørelse for 2017	11
Balance aktiver pr. 31/12	12
Balance passiver pr. 31/12	13
Noter	14

Ledelsepåtegning

Bestyrelsen har dags dato aflagt årsrapporten for 1. januar 2017 – 31. december 2017 for HK Danmark.

Årsrapporten aflægges i overensstemmelse med årsregnskabsloven.

Det er vor opfattelse, at årsregnskabet giver et retvisende billede af forbundets aktiver, passiver, finansielle stilling samt resultatet.

Årsrapporten indstilles til hovedbestyrelsens godkendelse.

København, den 17. maj 2018.

Daglig Ledelse



Kim Simonsen

Forbundsformand



Martin Rasmussen

Næstformand

Erklæring fra de kongresvalgte revisorer

Vi har i overensstemmelse med forbundets love foretaget stikprøvevis kritisk gennemgang af bilagsmaterialet og administrative rutiner for forbundsandelen.

Endvidere har vi gennemgået og drøftet årsregnskabet for 2017 med Ri Statsautoriseret Revisionsaktieselskab. Vi har ingen bemærkninger til gennemgangen.

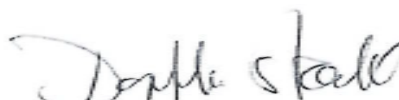
Derimod har vi ikke foretaget revision af årsregnskabet i henhold til lov om fonde og visse foreninger. Denne revision er alene foretaget af Revisionsinstituttet Statsautoriseret Revisionsaktieselskab, jf. deres revisionspåtegning.

København, den 17. maj 2018



Ervin Gam

Kongresvalgt revisor



Dorthe Strømsted

Kongresvalgt revisor

Den uafhængige revisors påtegning på årsregnskabet

Til hovedbestyrelsen i HK Danmark

Konklusion

Vi har revideret årsregnskabet for HK Danmark for regnskabsåret 1. januar 2017 - 31. december 2017, der omfatter resultatopgørelse, balance og noter, herunder anvendt regnskabspraksis. Årsregnskabet udarbejdes efter årsregnskabsloven.

Det er vores opfattelse, at årsregnskabet giver et retvisende billede af fagforeningens aktiver, passiver og finansielle stilling pr. 31. december 2017, samt af resultatet af fagforeningens aktiviteter for regnskabsåret 1. januar 2017 - 31. december 2017 i overensstemmelse med årsregnskabsloven.

Grundlag for konklusion

Vi har udført vores revision i overensstemmelse med internationale standarder om revision og de yderligere krav, der er gældende i Danmark. Vores ansvar ifølge disse standarder og krav er nærmere beskrevet i revisionspåtegningens afsnit "Revisors ansvar for revisionen af årsregnskabet". Vi er uafhængige af fagforeningen i overensstemmelse med internationale etiske regler for revisorer og de yderligere krav, der er gældende i Danmark, ligesom vi har opfyldt vores øvrige etiske forpligtelser i henhold til disse regler og krav. Det er vores opfattelse, at det opnåede revisionsbevis er tilstrækkeligt og egnet som grundlag for vores konklusion.

Ledelsens ansvar for årsregnskabet

Ledelsen har ansvaret for udarbejdelsen af et årsregnskab, der giver et retvisende billede i overensstemmelse med årsregnskabsloven. Ledelsen har endvidere ansvaret for den interne kontrol, som ledelsen anser nødvendig for at udarbejde et årsregnskab uden væsentlig fejlinformation, uanset om denne skyldes besvigelser eller fejl.

Ved udarbejdelsen af årsregnskabet er ledelsen ansvarlig for at vurdere fagforeningens evne til at fortsætte driften, at oplyse om forhold vedrørende fortsat drift, hvor dette er relevant, samt at udarbejde årsregnskabet på grundlag af regnskabsprincippet om fortsat drift, medmindre ledelsen enten har til hensigt at likvidere fagforeningen, indstille driften eller ikke har andet realistisk alternativ end at gøre dette.

Revisors ansvar for revisionen af årsregnskabet

Vores mål er at opnå høj grad af sikkerhed for, om årsregnskabet som helhed er uden væsentlig fejlinformation, uanset om denne skyldes besvigelser eller fejl, og at afgive en revisionspåtegning med en konklusion. Høj grad af sikkerhed er et højt niveau af sikkerhed, men er ikke en garanti for, at en revision, der udføres i overensstemmelse med internationale standarder om revision og de yderligere krav, der er gældende i Danmark, altid vil afdække væsentlig fejlinformation, når sådan findes. Fejlinformationer kan opstå som følge af besvigelser eller fejl og kan betragtes som væsentlige, hvis det med rimelighed kan forventes, at de enkeltvis eller samlet har indflydelse på de økonomiske beslutninger, som regnskabsbrugerne træffer på grundlag af årsregnskabet.

Som led i en revision, der udføres i overensstemmelse med internationale standarder om revision og de yderligere krav, der er gældende i Danmark, foretager vi faglige vurderinger og opretholder professionel skepsis under revisionen. Herudover:

- * Identificerer og vurderer vi risikoen for væsentlig fejlinformation i årsregnskabet, uanset om denne skyldes besvigelser eller fejl, udformer og udfører revisionshandlinger som reaktion på disse risici samt opnår revisionsbevis, der er tilstrækkeligt og egnet til at danne grundlag for vores konklusion. Risikoen for ikke at opdage væsentlig fejlinformation forårsaget af besvigelser er højere end ved væsentlig fejlinformation forårsaget af fejl, idet besvigelser kan omfatte sammensværgelser, dokumentfalsk, bevidste udeladelser, vildledning eller tilsidesættelse af intern kontrol.
- * Opnår vi forståelse af den interne kontrol med relevans for revisionen for at kunne udforme revisionshandlinger, der er passende efter omstændighederne, men ikke for at kunne udtrykke en konklusion om effektiviteten af fagforeningens interne kontrol.
- * Tager vi stilling til, om den regnskabspraksis, som er anvendt af ledelsen, er passende, samt om de regnskabsmæssige skøn og tilknyttede oplysninger, som ledelsen har udarbejdet, er rimelige.
- * Konkluderer vi, om ledelsens udarbejdelse af årsregnskabet på grundlag af regnskabsprincippet om fortsat drift er passende, samt om der på grundlag af det opnåede revisionsbevis er væsentlig usikkerhed forbundet med begivenheder eller forhold, der kan skabe betydelig tvivl om fagforeningens evne til at fortsætte driften. Hvis vi konkluderer, at der er en væsentlig usikkerhed, skal vi i vores revisionspåtegning gøre opmærksom på oplysninger herom i årsregnskabet eller, hvis sådanne oplysninger ikke er tilstrækkelige, modificere vores konklusion. Vores konklusioner er baseret på det revisionsbevis, der er opnået frem til datoen for vores revisionspåtegning. Fremtidige begivenheder eller forhold kan dog medføre, at fagforeningen ikke længere kan fortsætte driften

* Tager vi stilling til den samlede præsentation, struktur og indhold af årsregnskabet, herunder noteoplysningerne, samt om årsregnskabet afspejler de underliggende transaktioner og begivenheder på en sådan måde, at der gives et retvisende billede heraf.

Vi kommunikerer med den øverste ledelse om blandt andet det planlagte omfang og en tidsmæssige placering af revisionen samt betydelige revisionsmæssige observationer, herunder eventuelle betydelige mangler i intern kontrol, som vi identificerer under revisionen.

København, den 17. maj 2018

Ri Statsautoriseret Revisionsaktieselskab



Tine Kristiansen Bünger
statsautoriseret revisor
MNE-nr. mne34337



Martin Sørensen
statsautoriseret revisor
MNE-nr. mne35502

Anvendt regnskabspraksis

Årsregnskabet for HK Danmark er aflagt i overensstemmelse med årsregnskabslovens bestemmelser for en klasse A virksomhed.

Den anvendte regnskabspraksis er uændret i forhold til sidste år.

Der er ikke aflagt koncernregnskab, da HK Danmark ikke er omfattet af kravet til aflæggelse af koncernregnskab.

Generelt om indregning og måling

I resultatopgørelsen indregnes indtægter i takt med, at de indtjenes, herunder indregnes værdireguleringer af finansielle aktiver og forpligtelser. I resultatopgørelsen indregnes ligeledes alle omkostninger, herunder afskrivninger og nedskrivninger.

Aktiver og forpligtelser indregnes i balancen, når det er sandsynligt, at fremtidige økonomiske fordele vil til - eller fragå forbundet, og aktivets og forpligtelsens værdi kan måles pålideligt.

Ved indregningen og måling tages hensyn til forudsigelige tab og risici, der fremkommer inden årsregnskabet fremlægges, og som be- eller afkræfter forhold, der eksisterede på balancedagen.

RESULTATOPGØRELSE

Kontingent og administration

Indeholder indgået kontingent samt en administrationsandel fra de øvrige organisatoriske enheder i HK Danmark og HKA.

Finansielle poster

Finansielle indtægter og omkostninger indeholder renteindtægter og - omkostninger, realiserede og urealiserede kursgevinster og -tab vedrørende værdipapirer og gæld.

Herudover indregnes værdiregulering af aktier, som er anskaffet som led i HK Danmarks virke, i finansielle poster.

Skat

Skat af årets resultat opgøres på baggrund af den forventede skattepligtige indkomst og ændringen i udskudt eller aktiveret skat.

BALANCE

Immaterielle anlægsaktiver

Udvikling nye IT-systemer

Aktiverede omkostninger til udvikling af nye IT-systemer omfatter omkostninger, herunder lønninger og gager, der direkte kan henføres til udviklingsprojekterne. Der indregnes ikke indirekte produktionsomkostninger (IPO).

Aktiverede omkostninger måles til kostpris med fradrag af akkumulerede afskrivninger eller til genindvindingsværdi, hvor denne vurderes lavere. Afskrivning påbegyndes og foretages fuldt ud lineært over en periode på 3 - 7 år, når projekterne er færdige og ibrugtaget. Afskrivningsperioderne er fastlagt ud fra forbundets erfaringer med de hidtil benyttede IT-systemer.

Materielle anlægsaktiver

Grunde og bygninger, installationer i disse samt tekniske anlæg, maskiner og inventar måles til kostpris med fradrag af akkumulerede af - og nedskrivninger.

Kostprisen omfatter anskaffelsesprisen samt omkostninger direkte tilknyttet anskaffelsen frem til tidspunktet for ibrugtagning.

Afskrivningsgrundlaget er kostpris med fradrag af forventet restværdi efter afsluttet brugstid, og der afskrives ikke på grunde.

Der foretages lineære afskrivninger baseret på følgende vurdering af aktivernes forventede brugstider og restværdier:

Afskrivningsperiode

Biler	7 år
Inventar og maskiner i øvrigt	10 år
It-udstyr	3-5 år

Fortjeneste eller tab ved afhændelse af materielle anlægsaktiver opgøres som forskellen mellem salgspris med fradrag af salgs omkostninger og den regnskabsmæssige værdi på salgstidspunktet. Fortjeneste eller tab indregnes i resultatopgørelsen under diverse omkostninger.

Finansielle anlægsaktiver

Tilknyttede virksomheder

Kapitalandele i virksomheder, hvor forbundet udøver bestemmende indflydelse, indregnes i balancen med den forholdsmæssige andel af virksomhedens indre værdi i henhold til det seneste aflagte årsregnskab.

Virksomheder med negativ regnskabsmæssig indre værdi indregnes til nul kr. og et eventuelt tilgodehavende hos disse virksomheder nedskrives med forbundets andel af den negative indre værdi i det omfang, det vurderes som uerholdeligt. Hvis den regnskabsmæssige negative indre værdi overstiger tilgodehavender, indregnes det resterende beløb under hensatte forpligtelser i det omfang, forbundet har en retlig eller faktisk forpligtelse til at dække virksomhedens underskudsbalance.

Årets værdiregulering indregnes i resultatopgørelsen og overskudsdisponeres til værdiregulering til indre værdi - tilknyttede virksomheder under egenkapitalen.

Associerede virksomheder

Kapitalandele i virksomheder, hvor forbundet udøver betydelig indflydelse, indregnes i balancen med den forholdsmæssige andel af virksomhedens indre værdi i henhold til det seneste aflagte årsregnskab, dog højest til kurs pari i virksomheder med vedtægtsmæssige bestemmelser.

Årets værdiregulering indregnes i resultatopgørelsen og overskudsdisponeres til værdiregulering til indre værdi - associerede virksomheder under egenkapitalen.

Andre værdipapirer og kapitalandele

Omfatter noterede kapitalandele og andelsbeviser anskaffet som led i forbundets faglige virksomhed.

Kapitalandele i virksomheder indregnes i balancen med den forholdsmæssige andel af virksomhedens indre værdi i henhold til det seneste aflagte årsregnskab, dog højest til kurs pari i virksomheder med vedtægtsmæssige bestemmelser.

Værdiregulering af aktier og andele indregnes under finansielle poster i resultatopgørelsen.

Ansvarlig lånekapital

Ansvarlig lånekapital måles til dagsværdi, hvilket sædvanligvis svarer til nominel værdi ved sædvanlig markedsrente. Der foretages nedskrivning efter individuel vurdering til nettorealiseringsværdien.

Værdiregulering af ansvarlig lånekapital indregnes under finansielle poster i resultatopgørelsen.

Udlån

Udlån måles til amortiseret kostpris, hvilket sædvanligvis svarer til nominel værdi. Der foretages nedskrivning efter individuel vurdering til nettorealiseringsværdien.

Omsætningsaktiver

Tilgodehavender

Tilgodehavender måles til amortiseret kostpris, hvilket sædvanligvis svarer til nominel værdi. Der foretages nedskrivning efter individuel vurdering til nettorealiseringsværdien.

Værdipapirer

Investeringsforening, kapitalandele og obligationer omfatter børsnoterede værdipapirer anskaffet som led i forbundets løbende formuepleje. Værdipapirerne måles til dagsværdi (børskurs) på balancedagen. Værdireguleringer indregnes under finansielle poster i resultatopgørelsen.

Forudbetalte omkostninger

Forudbetalte omkostninger indregnet under aktiver omfatter afholdte udgifter vedrørende efterfølgende regnskabsår.

Hensatte forpligtelser

Hensatte forpligtelser omfatter forventede omkostninger til overenskomstmæssig fratrædelsesgodtgørelse til ansatte, samt aktuel vedtægtsmæssig fratrædelsesgodtgørelse overfor kongresvalgte tillidsrepræsentanter.

Kortfristet gæld

Andre gældsforpligtelser omfatter gæld til leverandører, afdelinger, offentlige myndigheder m.v. og måles til amortiseret kostpris, hvilket sædvanligvis svarer til nominel værdi.

Udskudt skat

Der indregnes udskudt skat af midlertidige forskelle mellem regnskabs- og skattemæssig værdi af aktiver og forpligtelser.

Udskudt skat måles på grundlag af de skatteregler og skattesatser, der med balancedagens lovgivning vil være gældende, når den udskudte skat forventes udløst som aktuel. I de tilfælde, hvor opgørelsen af skatteværdien kan foretages efter alternative beskatningsregler, måles udskudt skat på grundlag af den planlagte anvendelse.

Resultatopgørelse for 2017

Note	(i 1000 kr.)	HK Danmark excl. Sektorer	HK Danmark Total	2016
	Indtægter			
1	Kontingent og administration	397.924	570.244	564.383
	Refusion FIU og AKUT	76.422	91.606	95.520
	Andre indtægter	8.897	45.043	31.233
	Indtægter i alt	483.243	706.893	691.136
	Udgifter			
	Lønninger	152.451	288.236	258.554
	Overenskomster	-	6.897	2.940
	Tillidsrepræsentantorganisationen	46.754	52.319	54.807
	Juridisk assistance	5.197	5.494	8.324
	Uddannelse til og af HK'ere	32.342	35.085	16.992
	Medlemsdemokratiet	9.811	17.993	14.570
	Arbejdsmiljø	4.517	5.045	18.218
	Generel faglig rådgivning/bistand/mægling	1.527	5.926	6.263
	Medlemsaktiviteter/ -fordele	1.663	9.901	10.638
	Medlemskommunikation	14.640	32.296	29.816
	Politisk arbejde	4.374	8.754	9.550
	Medlemskab af organisationer	39.372	55.217	57.743
	Organisering og fastholdelse	47.225	34.428	43.912
	Administration og ledelse	33.215	37.386	36.034
	IT	76.628	76.628	97.420
	Ejendoms drift	41.383	43.162	41.077
	Udgifter i alt	511.098	714.767	706.858
	Resultat før af- og nedskrivninger	-27.855	-7.873	-15.722
2	Af- og nedskrivninger IT, maskiner og inventar m.v.	25.592	25.655	22.171
	Resultat af ordinær drift	-53.447	-33.529	-37.893
3	Finansielle poster	142.861	155.367	92.536
	Resultat før foreningsskat	89.414	121.838	54.643
	Foreningsskat	-622	-622	2.283
	ÅRETS RESULTAT	90.035	122.460	52.360
	Overskudsdisponering:			
	Til formuen	51.767	84.192	20.681
	Overført til reserve for opskrivning	38.268	38.268	31.679
		90.035	122.460	52.360

Balance aktiver pr. 31/12

Note	AKTIVER (i 1000 kr.)	HK Danmark excl. Sektorer	HK Danmark Total	2016
	Immaterielle anlægsaktiver			
4	Udvikling IT-systemer	65.031	65.031	75.972
		<u>65.031</u>	<u>65.031</u>	<u>75.972</u>
	Materielle anlægsaktiver			
	Grunde og bygninger	-	1.277	1.697
	Maskiner og inventar m.v.	4.986	5.165	5.329
		<u>4.986</u>	<u>6.442</u>	<u>7.026</u>
	Finansielle anlægsaktiver			
5	Kapitalandele i tilknyttede virksomheder	93.253	93.253	91.372
6	Kapitalandele i associerede selskaber	309.479	309.479	240.621
7	Andre værdipapir og kapitalandele	552.668	552.668	505.712
8	Ansvarlig lånekapital	130.000	133.000	133.000
	Udlån	38.164	36.864	36.770
		<u>1.123.564</u>	<u>1.125.264</u>	<u>1.007.475</u>
	Anlægsaktiver i alt	1.193.580	1.196.737	1.090.473
	Omsætningsaktiver			
9	Andre tilgodehavender	14.875	18.366	15.405
	Værdipapirer	391.696	746.211	724.992
	Forudbetalte omkostninger	24.470	24.470	25.773
	Likvide midler	20.804	80.726	83.521
	Omsætningsaktiver i alt	451.845	869.773	849.691
	Aktiver i alt	1.645.425	2.066.510	1.940.164

Balance passiver pr. 31/12

Note	PASSIVER (i 1000 kr.)	HK Danmark excl. Sektorer	HK Danmark Total	2016
10	Egenkapital	1.138.352	1.519.173	1.396.714
	Hensættelser			
	Fratrædelsesgodtgørelse	32.866	37.721	30.139
	Kongres	-	7.400	9.802
	Udskudt Skat	2.200	2.200	-
		<u>35.066</u>	<u>47.321</u>	<u>39.941</u>
	Kortfristet gæld			
	Mellemværende med a-kassen	84.879	84.879	97.501
	Bankgæld	177.555	177.555	188.682
	Gæld til tilknyttede virksomheder	63.877	63.877	60.094
	Foreningsskat	-	-	2.200
11	Anden gæld	145.696	173.705	155.032
		<u>472.008</u>	<u>500.016</u>	<u>503.509</u>
	Gæld i alt	472.008	500.016	503.509
	Passiver i alt	1.645.425	2.066.510	1.940.164
12	Medarbejderforhold			
13	Sikkerhedsstillelser			
14	Eventualforpligtigelser			

Noter

Noter (i 1000 kr.)	HK Danmark excl. Sektorer	HK Danmark Total	2016
<u>1. Kontingent og administration</u>			
Indgået kontingent	279.550	451.870	458.364
Administrationsaftaler	118.374	118.374	106.019
	397.924	570.244	564.383
<u>2. Af- og nedskrivning bygninger, maskiner, inventar m.v.</u>			
Udvikling IT-systemer	25.434	25.434	21.960
Maskiner og inventar m.v.	158	222	211
	25.592	25.655	22.171
<u>3. Finansielle poster</u>			
Indtægter	14.471	20.109	20.751
Omkostninger	-3.127	-3.266	-5.934
Udbytte	22.690	25.488	23.771
Kursreguleringer	106.946	111.155	58.895
	140.981	153.486	97.483
<i>Resultat af tilknyttede virksomheder</i>			
HK Huset A/S	370	370	-6.564
Adm1 IT af 1/7 2009 ApS			93
Christiansminde	1.514	1.514	1.529
ASX 7 ApS	-3	-3	-5
	1.880	1.880	-4.947
	142.861	155.367	92.536
<u>4. Udvikling af IT-systemer</u>			
Anskaffelsessum			
Anskaffelsessum primo	143.948	143.948	171.617
Årets afgang	-	-	-65.289
Årets tilgang	14.494	14.494	37.620
	158.442	158.442	143.948
Afskrivning			
Afskrivning primo	-67.978	-67.978	-101.496
Afskrivning på året afgang	-	-	55.480
Årets afskrivning	-25.433	-25.433	-21.960
	-93.411	-93.411	-67.976
	65.031	65.031	75.972

Noter

Noter (i 1000 kr.)	HK Danmark excl. Sektorer	HK Danmark Total	2016
5. Kapitalandele i tilknyttede virksomheder			
Anskaffelsesværdi			
Anskaffelsesværdi primo	24.712	24.712	40.150
Årets afgang	-	-	-15.438
	24.712	24.712	24.712
Kursregulering			
Værdiregulering primo	66.660	66.660	69.668
Regulering primo	-	-	-
Årets afgang	-	-	1.939
Årets kursregulering	1.880	1.880	-4.947
	68.540	68.540	66.660
	93.253	93.253	91.372

6. Kapitalandele i associerede selskaber

Selskaber, hvor HK ejer mere end 20% (associerede selskaber)	HK's ejerandel	Selskabets egenkapital	2016
Kommuners Pensionsforsikring	28,3%	3.575.000	3.722.000
AKF Holding*	31,5%	549.309	462.336
*) Selskabet er i 2017 sammenlagt med FEAS A/S			
Anskaffelsesværdi			
Anskaffelsesværdi primo	69.438	69.438	69.439
Årets afgang	-	-	-
Årets tilgang	32.471	32.471	-
	101.909	101.909	69.439
Kursregulering			
Værdiregulering primo	171.182	171.182	136.495
Årets kursregulering	36.388	36.388	34.687
	207.570	207.570	171.182
	309.479	309.479	240.621

Noter

Noter (i 1000 kr.)	HK Danmark excl. Sektorer	HK Danmark Total	2016
<u>7. Andre værdipapirer og kapitalandele</u>			
Anskaffelsesværdi			
Anskaffelsesværdi primo	187.471	187.471	111.913
Årets afgang	-	-	-
Årets tilgang	-19.273	-19.273	75.559
	168.199	168.199	187.472
Kursregulering			
Værdiregulering primo	318.240	318.240	316.373
Årets afgang	-	-	-
Årets kursregulering	66.229	66.229	1.867
	384.469	384.469	318.240
	552.668	552.668	505.712
<u>8. Ansvarlig lånekapital</u>			
Anskaffessum			
Anskaffessum primo	130.000	133.000	133.000
	130.000	133.000	133.000
<u>9. Andre tilgodehavender</u>			
Tilgodehavende udbytteskat	1.163	2.253	1.575
Periodiserede renter	5.454	6.116	6.380
Kontingentforsku	1.000	1.097	1.000
Andre tilgodehavender	7.258	8.899	6.450
	14.875	18.366	15.405
<u>10. Egenkapital</u>			
Formue			
Formue primo	810.470	1.158.866	1.138.187
Regulering til primo	-	-	-
Opløsning af hensættelser fra tidl. års fusioner	-	-	-
Overført fra formuedisposition	51.767	84.192	20.681
	862.237	1.243.058	1.158.868
Reserve for nettoopskrivning efter indre værdis metode			
Værdiregulering primo	237.847	237.847	206.167
Årets værdiregulering	38.268	38.268	29.740
Værdiregulering af årets afgang	-	-	1.939
	276.115	276.115	237.846
	1.138.352	1.519.173	1.396.714

Noter

Noter (i 1000 kr.)	HK Danmark excl. Sektorer	HK Danmark Total	2016
11. Anden gæld			
Feriepengeforpligtelse	15.063	30.257	28.311
I øvrigt	130.633	143.448	126.721
	145.696	173.705	155.032

12. Medarbejderforhold

Lønninger kongresvalgte	10.306	17.587	9.957
Lønninger og gager i øvrigt	142.530	271.637	252.343
Refusion	-2.488	-3.091	-3.746
	150.348	286.132	258.554

Gennemsnitligt antal fuldtidsbeskæftigede personer *)		363	346
---	--	-----	-----

*) Antal personer inkluderer løst ansatte undervisere, mens løn og honorarer til denne personalegruppe ikke er medregnet i lønsummen.

13. Sikkerhedsstillelser i værdipapirer

Dansk Folkeferie*	-	-	11.001
Administrationsaftale A-kassen	86.713	86.713	87.769
	86.713	86.713	98.770

*Dette depot er under afvikling, da Dansk folkeferie ønsker at købe egne aktier tilbage

14. Eventualforpligtelser og øvrige økonomiske forpligtelser

Kautions - og garantiforpligtelser ansatte	12	-	-
Fratrædelsesgodtgørelse - funktionærlov	19.982	19.982	18.245
Kontraktsmæssig forpligtelse IT-ydelser 2017	35.275	35.275	73.913
Huslejeforpligtelse Forbundshuset 2017-2024	228.309	228.309	261.616
	283.566	283.566	353.774

HK Danmark afgiver selvskyldnerkaution overfor HK Huset for alle mellemværender med Nykredit.

Betydningsfulde hændelser efter regnskabsårets udløb

Der er indgået aftale om at ALKA aktier sælges til TRYG. Salget behandles af Konkurrencemyndighederne, og salget af HK's ALKA aktier forventes, at være afsluttet i 2018.

the 1990s, the number of people who are employed in the service sector has increased in all countries. This is especially true for the United States, where the service sector has become the dominant sector of the economy.

The service sector is characterized by a high degree of specialization and a high degree of interdependence. This means that the service sector is highly sensitive to changes in demand and supply. In addition, the service sector is highly competitive, which means that firms in the service sector are often forced to invest in new technologies and services in order to remain competitive.

The service sector is also characterized by a high degree of innovation. This is especially true for the United States, where the service sector has been the driving force behind the country's economic growth in the 1990s.

The service sector is also characterized by a high degree of flexibility. This means that firms in the service sector are often able to adapt to changes in demand and supply more quickly than firms in other sectors.

The service sector is also characterized by a high degree of risk. This is especially true for the United States, where the service sector has been the driving force behind the country's economic growth in the 1990s.

The service sector is also characterized by a high degree of volatility. This means that the service sector is often subject to large fluctuations in demand and supply.

The service sector is also characterized by a high degree of uncertainty. This means that firms in the service sector are often faced with uncertain future demand and supply.

The service sector is also characterized by a high degree of complexity. This means that the service sector is often a complex and interconnected system.

The service sector is also characterized by a high degree of dynamism. This means that the service sector is often a dynamic and ever-changing system.

The service sector is also characterized by a high degree of heterogeneity. This means that the service sector is often a heterogeneous and diverse system.

The service sector is also characterized by a high degree of interdependence. This means that the service sector is often a highly interdependent system.

The service sector is also characterized by a high degree of specialization. This means that the service sector is often a highly specialized system.

The service sector is also characterized by a high degree of innovation. This means that the service sector is often a highly innovative system.

The service sector is also characterized by a high degree of flexibility. This means that the service sector is often a highly flexible system.

The service sector is also characterized by a high degree of risk. This means that the service sector is often a highly risky system.

The service sector is also characterized by a high degree of volatility. This means that the service sector is often a highly volatile system.

The service sector is also characterized by a high degree of uncertainty. This means that the service sector is often a highly uncertain system.

The service sector is also characterized by a high degree of complexity. This means that the service sector is often a highly complex system.

The service sector is also characterized by a high degree of dynamism. This means that the service sector is often a highly dynamic system.

The service sector is also characterized by a high degree of heterogeneity. This means that the service sector is often a highly heterogeneous system.

The service sector is also characterized by a high degree of interdependence. This means that the service sector is often a highly interdependent system.

The service sector is also characterized by a high degree of specialization. This means that the service sector is often a highly specialized system.

The service sector is also characterized by a high degree of innovation. This means that the service sector is often a highly innovative system.

The service sector is also characterized by a high degree of flexibility. This means that the service sector is often a highly flexible system.

The service sector is also characterized by a high degree of risk. This means that the service sector is often a highly risky system.

The service sector is also characterized by a high degree of volatility. This means that the service sector is often a highly volatile system.

The service sector is also characterized by a high degree of uncertainty. This means that the service sector is often a highly uncertain system.

HK DANMARK

Weidekampsgade 8
Postboks 470
DK 0900 København C

HK@HK.DK
TELEFON +45 7011 4545
